

**Заключение о соблюдении требований технических регламентов
для объектов капитального строительства при реализации
разрешения на условно разрешенный вид использования
земельного участка и (или) объекта капитального строительства**

Регистрационный номер в государственном реестре: СРО-И-036-18122012
Реквизиты заключения: б/н от 13.05.2026

Заявитель: Борисенков В.А.

Планируемый вид разрешенного использования земельного участка: **Спорт 5.1**

Кадастровый номер земельного участка: 50:22:0010103:67

Местоположение объекта: обл. Московская, р-н Люберецкий, г. Люберцы,
ул. Л. Толстого, дом 2 А

ГИП – Кистанов А.Г.



ПОДПИСЬ

1. Основания для подготовки заключения.

- на основании ст. 39 Градостроительного кодекса Российской Федерации;

- на основании Административного регламента предоставления Государственной услуги (№ 27РВ-687 от 13.12.2022 «Об утверждении административного регламента предоставления государственной услуги «Предоставление разрешения на условно разрешенный вид использования земельного участка или объекта капитального строительства на территории Московской области»);

- на основании Правил землепользования и застройки территории (части территории) городского округа Люберцы Московской области утвержденных Постановлением администрации городского округа Московской области 04.06.2021 № 1818-ПА (внесение изменений от 18.05.2026 № 1820-ПА);

В соответствии с Правилами землепользования и застройки территории (части территории) городского округа Люберцы Московской области, утвержденными Постановлением администрации городского округа Московской области 04.04.2021 № 1818-ПА (внесение изменений от 18.05.2026 № 1820 - ПА), земельный участок с кадастровым номером 50:22:0010103:67, площадью 4 801 кв. м расположен в территориальной зоне «О-2» (зоне специализированной общественной застройки), градостроительным регламентом которой установлены следующие условно разрешенные вид использования земельных участков и объектов капитального строительства:

Условно разрешенные виды использования

№ п/п	Наименование ВРИ	Код (числовое обозначение ВРИ)	Предельные размеры земельных участков (кв. м)		Максимальный процент застройки, в том числе в зависимости от количества надземных этажей	Минимальные отступы от границ земельного участка (м)*	Требования к архитектурно-градостроительному облику**
			min	max			
1	Хранение автотранспорта	2.7.1	Не подлежат установлению			3 (0**)	Устанавливаются (ст. 45 настоящих Правил)
2	Размещение гаражей для собственных нужд	2.7.2	Не подлежат установлению			3 (0**)	Не подлежат установлению
3	Обеспечение научной деятельности	3.9	Не подлежат установлению			3	Устанавливаются (ст. 45 настоящих Правил)
4	Приюты для животных	3.10.2	Не подлежат установлению			3	Устанавливаются (ст. 45 настоящих Правил)
5	Деловое управление	4.1	Не подлежат установлению			3	Устанавливаются (ст. 45 настоящих Правил)
6	Магазины	4.4	200	Не подлежат установлению	60%	3	Устанавливаются (ст. 45 настоящих Правил)
7	Банковская и страховая деятельность	4.5	Не подлежат установлению			3	Устанавливаются (ст. 45 настоящих Правил)

№ п/п	Наименование ВРИ	Код (числовое обозначение ВРИ)	Предельные размеры земельных участков (кв. м)		Максимальный процент застройки, в том числе в зависимости от количества надземных этажей	Минимальные отступы от границ земельного участка (м)	Требования к архитектурно-градостроительному облику ^{***}
			min	max			
8	Общественное питание	4.6	Не подлежат установлению			3	Устанавливаются (ст. 45 настоящих Правил)
9	Гостиничное обслуживание	4.7	Не подлежат установлению		60%	3	Устанавливаются (ст. 45 настоящих Правил)
10	Служебные гаражи	4.9	Не подлежат установлению			3	Устанавливаются (ст. 45 настоящих Правил)
11	Стоянка транспортных средств	4.9.2	Не подлежат установлению			3	Не подлежат установлению
12	Спорт	5.1	Не подлежат установлению			3	Устанавливаются (ст. 45 настоящих Правил)

Целью заключения является получение государственной услуги «Предоставление разрешения на условно разрешенный вид использования земельного участка или объекта капитального строительства на территории Московской области» в отношении земельного участка с кадастровым номером 50:22:0010103:67.

Для планируемого условно разрешенного вида использования земельного участка «Спорт 5.1» установлены следующие параметры:

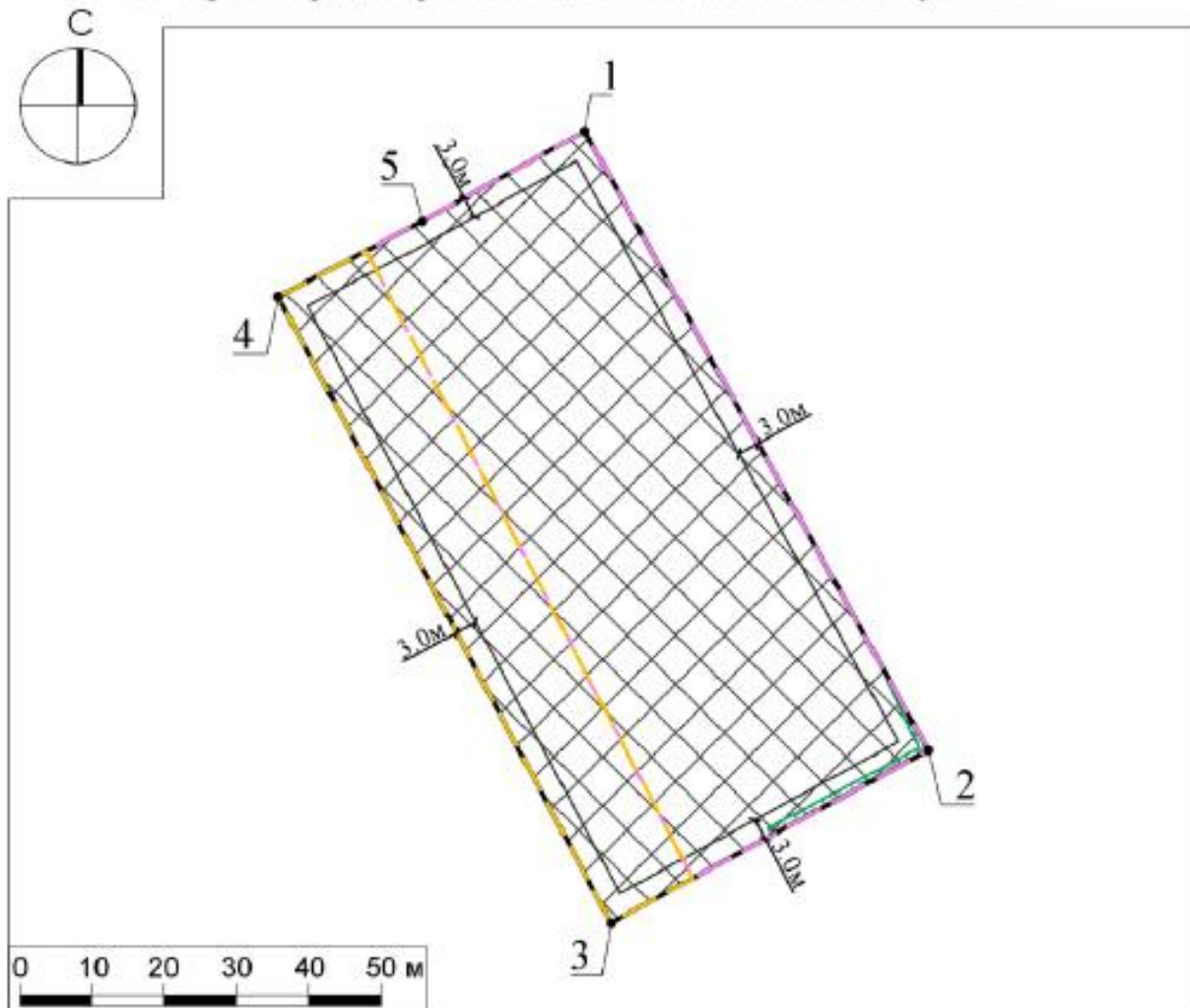
- предельные размеры земельных участка – не подлежат установлению;
 - максимальный процент застройки, в том числе в зависимости от количества надземных этажей - не подлежат установлению;
 - минимальные отступы от границ земельного участка (м) – 3;
 - требования к архитектурно- градостроительному облику – устанавливаются (ст. 45 настоящих Правил);
- Этажность – 4 эт.

Фрагмент карты градостроительного зонирования



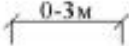

Градостроительный план земельного участка № РФ-50-3-48-0-00-2026-41233-0 от 27.05.2026

1. Чертеж градостроительного плана земельного участка



Условные обозначения

-  граница земельного участка
-  номер поворотной точки границ земельного участка
-  границы зон, в пределах которых разрешается строительство объектов капитального строительства территории, в границах которых предусматриваются требования к архитектурно-градостроительному облику объектов капитального строительства (Тип 1)¹
-  территории, в границах которых предусматриваются требования к архитектурно-градостроительному облику объектов капитального строительства (Тип 2)¹

-  минимальные отступы от границ земельного участка, в пределах которых разрешается строительство объектов капитального строительства (согласно видам разрешенного использования)¹
-  охранная зона инженерных сетей (газопровод)²

2. Существующее положение

Земельный участок с кадастровым номером 50:22:0010103:67 расположен в Московской области, р-н Люберецкий, г. Люберцы, ул. Л. Толстого, дом 2 А, имеет категорию земель – «земли населенных пунктов», вид разрешенного использования - «административные здания организаций, обеспечивающих предоставление коммунальных услуг».

На рассматриваемом земельном участке отсутствуют объекты капитального строительства.

Рассматриваемый земельный участок граничит со всех сторон с многоквартирной жилой застройкой.

Космоснимок рассматриваемой территории



Фотофиксация существующего положения

(Представлена фотофиксация местности по состоянию на 13.05.2026)



Представлена фотофиксация местности по состоянию на 13.05.2026



Представлена фотофиксация местности по состоянию на 13.05.2026



Представлена фотофиксация местности по состоянию на 13.05.2026



Планировочные ограничения

Земельный участок с кадастровым номером 50:22:0010103:67 расположен в территориальной зоне О-2 (Зона специализированной общественной застройки).

Зона специализированной общественной застройки О-2 установлена для обеспечения условий формирования территорий с широким спектром социальных и коммунально-бытовых функций, ориентированных на удовлетворение повседневных и периодических потребностей населения.

Рассматриваемый земельный участок полностью расположен в приаэродромной территории аэродрома Раменское и Черное, частично расположен в охранной зоне инженерной сети газопровод («Газораспределительная сеть города Люберцы», кадастровый номер 50:22:0000000:9372).

Рисунок планировочных ограничений:

Информация об участке

Кадастровый номер:
50:22:0010103:67

Адрес:
обл. Московская, р-н Люберецкий, г. Люберцы,
ул. Л. Толстого, дом 2 А

Площадь земельного участка:
4801 м²

Категория земель:
Земли населенных пунктов

Разрешённое использование в ЕГРН:
административные здания организаций,
обеспечивающих предоставление
коммунальных услуг.

Границы городских округов:
Городской округ Люберцы

Границы населенных пунктов:
Город Люберцы

Объекты незавершенного строительства:

1. На участке расположен аварийный объект

[Что это значит](#)

Хочу здесь строить.

[Получить консультацию](#)

Пересечения с ДЗУИЛ и территориями

Пересечения по данным ИСОИД:

1. Приаэродромная территория
Аэродром Раменское.
Площадь пересечения: 4801 м²
Процент пересечения: 100%

[Что это значит](#)

Пересечения по данным из ЕГРН:

2. Охранная зона объектов
электроэнергетики (объектов
электросетевого хозяйства и объектов
по производству электрической энергии)
Охранная зона КЛ-10кВ П.С.500-РТП21,
Ф.128С
Площадь пересечения: 0 м²
Процент пересечения: 0%

3. Охранная зона инженерных
коммуникаций
Охранная зона объекта
«Газораспределительная сеть города
Люберцы», кадастровый номер
50:22:0000000:9372
Площадь пересечения: 31 м²
Процент пересечения: 0.6%

Пересечения с территориальными зонами и их основные ВРИ (в соответствии с ПЗЗ)

Зона: О-2 (Зона специализированной общественной застройки)
Площадь наложения: 4800.61 м²
Процент наложения: 100%
Информация о ВРИ отсутствует.
Обратитесь в техподдержку РГИС

[Информация о ВРИ отсутствует.](#)
[Обратитесь в техподдержку РГИС](#)



3. Характеристики размещаемого объекта капитального строительства, планируемого к строительству.

На земельном участке предполагается размещение некапитального объекта – физкультурно-оздоровительного комплекса.

Строение представляет собой один объем:

- Прямоугольное в плане одноэтажное некапитальное строение с манежами падел-тенниса на 7 площадок. Первый этаж - входная группа, тренерская, бытовые помещения, технические помещения, санузлы, буфет, мед.кабинет, площадки падел-тенниса. Антресоль - раздевалки, санузлы, душевые, холл.

Технико экономические показатели по проекту:

Площадь застройки - 2242,30 м².

Общая площадь - 2353,45 м².

Объем строения - 20914,0 м³.

Высота- 12,077 м

Этажность - 1 + антресоль

Количество этажей – 1.

* (см. «Схему земельного участка с отображением местоположения существующих объектов капитального строительства, сетей инженерного обеспечения планировочных ограничений и планируемого к размещению объекта»

Характеристики конструкций:

ОБЩИЕ ДАННЫЕ

1. Архитектурно-строительная часть проекта стадии ОП: «Некапитальный объект - спортивный комплекс», расположенный по адресу: Московская обл., р-н Люберецкий, г. Люберцы, ул. Л. Толстого, дом 2А, на участке с к.н. 50:22:0010103:67, выполнена на основании:
 - задания на проектирование;
2. Исходные данные: Строительно-климатический район - IIВ. Расчётная глубина промерзания -1,4 м. Расчётная зимняя температура наружного воздуха -26 С. По СНиП 2.01.07-85*: снеговая (расчётная III район) -210 кг/кв.м.; ветровая (норм. I район) - 23 кгс/кв.м. Тип объекта - временное сооружение. Класс сооружения - КС-2, уровень ответственности - нормальный.
3. Пожарно-технические характеристики строения:
 - Степень огнестойкости: V.
 - Класс конструктивной пожарной опасности: С3.
 - Класс функциональной пожарной опасности (Ст.32 ФЗ-123): Ф3.6.
4. За относительную отметку 0,000 м принят уровень чистого пола 1-го этажа.
5. Основание под конструкцию некапитального объекта - бетонное с заглублением не более 1м.
6. Строение каркасное. Несущими элементами строения является металлический каркас на болтовых соединениях.
7. Наружные стены - сэндвич-панели.
8. Кровля манежа - скатная, ПВХ материал с PVDF покрытием, класс горючести - Г1, группа воспламеняемости В2.
9. Полы запроектированы в соответствии с СП 29.13330.2011.
10. Окна индивидуальные из ПВХ профиля и алюминия, со стеклопакетом. Двери эвакуационных выходов оборудовать нажимными ручками мгновенного открывания «анти-паника». Противопожарные двери должны быть выполнены с пределом огнестойкости EIS-30 и EIS-45, оборудованы приборами для самозакрывания и уплотнителями в притворах и иметь сертификат пожарной безопасности на основании статьи Федерального закона "О пожарной безопасности".
11. Внутренняя отделка строения должна соответствовать санитарно-эпидемиологическим нормам и ФЗ 123.
12. Противопожарные мероприятия:
 - Предусмотрен проезд для пожарной техники. Предусмотреть на объекте системы автоматической пожарной сигнализации, систему оповещения и управления эвакуацией людей при пожаре, первичные средства пожаротушения, эвакуационное освещение, автоматическую установку пожаротушения в электрощитовой.
13. Антитеррористические мероприятия:
 - Класс значимости объекта - 3, ЕПС - 100 человека. Обеспечить объект системой охранного телевидения, системой охранного освещения, системой охраны и тревожной сигнализации, системой экстренной связи.

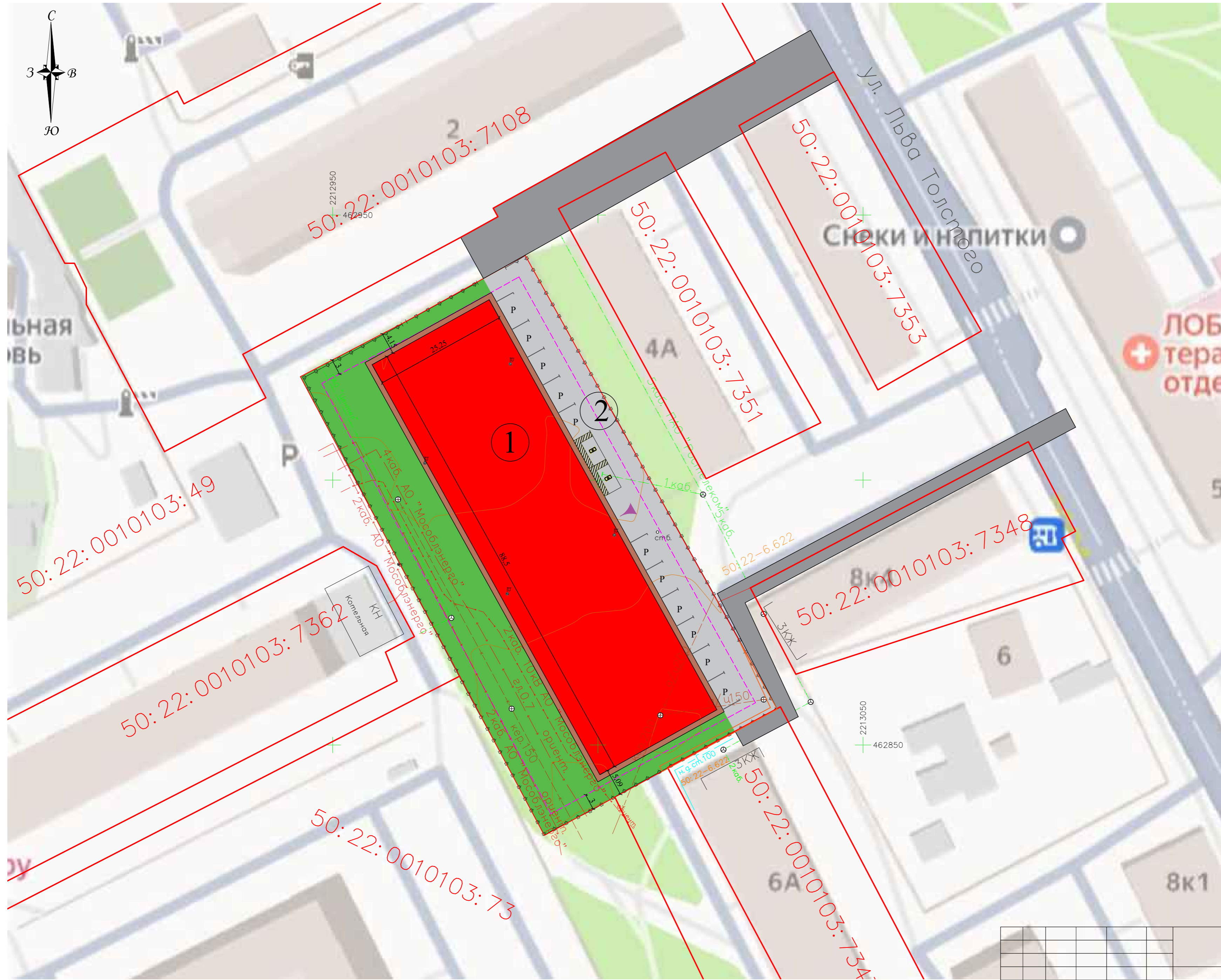
Схема земельного участка с отображением местоположения существующих объектов капитального строительства, сетей инженерного обеспечения, планировочных ограничений и планируемого к размещению объекта

Схема земельного участка (существующее положение)



Фотофиксация (существующего положения)





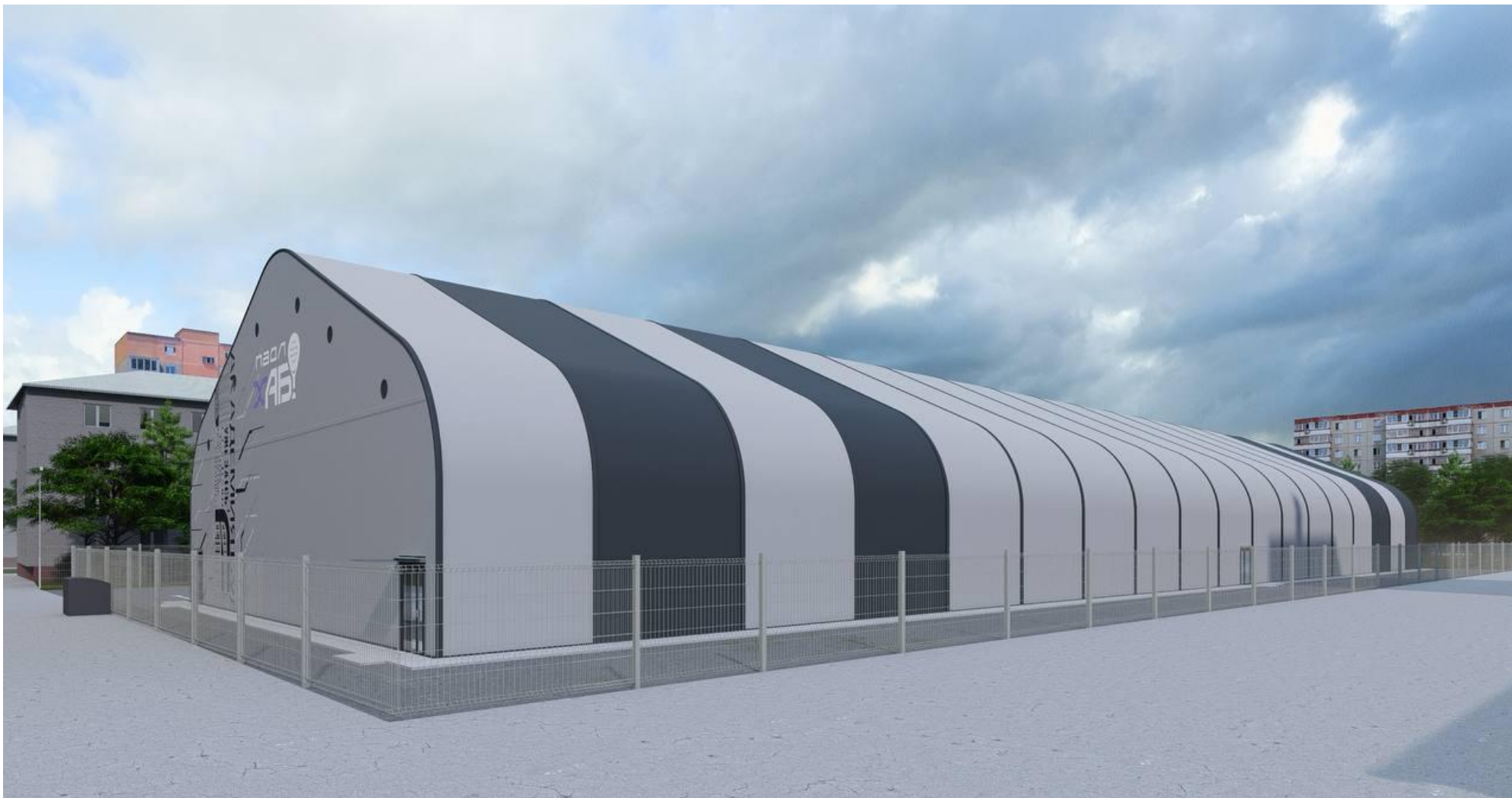
- Условные обозначения:
- Проектируемый некапитальный объект
 - Отмостка
 - Проектируемое озеленение
 - Проектируемый асфальтобетон
 - Граница земельного участка с к.н. 50:22:0010103:67
 - Минимальный отступ от границ земельного участка 3,0 м
 - Охранная зона газопровода
 - Главный вход в здание
 - Существующие подъездные пути к земельному участку

1 - Некапитальный объект - спортивный комплекс, кол-во этажей - 1
 2 - Парковка 14 машино-мест (в том числе 2 МГН)

- УСЛОВНЫЕ ОБОЗНАЧЕНИЯ:
- граница ЗУ согласно сведениям ЕГРН
 - граница съемки
 - газопровод подземн.
 - водопровод подземн.
 - теплотрассы подземн.
 - теплотрассы наземн.
 - канализация подземн.
 - канализация напорная подземн.
 - канализация ливневая подземн.
 - каб. связи подземн.
 - эл. каб. низкого напряжения
 - эл. каб. высокого напряжения
 - каб. эл.хим. защиты

						Падел ХАБ, расположенный по адресу: МО, р-н Люберецкий, г. Люберцы, ул. Л. Толстого, дом 2 А, ЗУ с к.н. 50:22:0010103:67			
Изм.	Кол.	Лист	№Док.	Подпись	Дата	Схема планировочной организации земельного участка	Стадия	Лист	Листов
Разраб.			Шакарян А.П.		05.26		П	1	1
Проверил			Шакарян А.П.		05.26				
						Схема расположения земельного участка М1:500			







4. Подтверждение соблюдения требований технических регламентов.

В соответствии со статьей 37 Градостроительного кодекса Российской Федерации. Изменение одного вида разрешенного использования земельных участков и объектов капитального строительства на другой вид такого использования осуществляется в соответствии с градостроительным регламентом при условии соблюдения требований технических регламентов.

Федеральный закон «Технический регламент о безопасности зданий и сооружений» от 30.12.2009 № 384-ФЗ:

<i>Требования технического регламента</i>			
<p><i>Требования механической безопасности.</i></p> <p><i>Требования пожарной безопасности.</i></p> <p><i>Требования безопасности при опасных природных процессах и явлениях и (или) техногенных воздействиях.</i></p> <p><i>Требования безопасных для здоровья человека условий проживания и пребывания в зданиях и сооружениях.</i></p> <p><i>Требования безопасности для пользователей зданиями и сооружениями.</i></p> <p><i>Требования доступности зданий и инвалидов и других групп населения с ограниченными возможностями передвижения.</i></p> <p><i>Требования энергетической эффективности зданий и сооружений.</i></p> <p><i>Требования безопасного уровня воздействия зданий и сооружений на окружающую среду.</i></p>			
<i>№пп</i>	<i>Нормативный акт (указывается пункт СНиП, СП или ГОСТ, устанавливающий обязательное требование)</i>	<i>Требование технического регламента</i>	<i>Обоснование** соблюдения требования технического регламента</i>
1.	ГОСТ 27751-2014 «Надежность строительных конструкций и оснований» Основные положения". Разделы 3, 4 (пункты 4.1, 4.2), 5 (за исключением абзаца второго пункта 5.1.4, пунктов 5.2.3, 5.2.4, 5.2.6), 6 (за исключением пунктов 6.1.1, 6.2.1, абзаца второго пункта 6.2.3, пунктов 6.2.4, 6.2.6, 6.3.4, 6.3.5), 7 (за исключением пунктов 7.6, 7.9), 8 (пункты 8.1, 8.3, 8.4), 9, 10 (за исключением абзаца второго пункта 10.2, пунктов 10.3, 10.5), 11 (за исключением пункта 1.6), 13 (пункт 13.1).	3.1 Для каждого сооружения необходимо установить его уровень ответственности (повышенный, нормальный, пониженный) и соответствующий класс (КС-3, КС-2, КС-1) в зависимости от его назначения, а также социальных, экономических или экологических последствий его повреждений или разрушений. 3.2 Класс сооружений устанавливается в задании на проектирование генеральным проектировщиком по согласованию с застройщиком или техническим заказчиком в соответствии с классификацией, по приложению А.	Конструктивные решения приняты, исходя из необходимости обеспечения единства строительных решений, с учётом климатических, геологических условий строительства и задания на разработку проектной документации. По уровню ответственности Здание Объекта относится к нормальному уровню ответственности согласно ФЗ №384-ФЗ «Технический регламент о безопасности зданий и

			сооружений», (ст. 16, п.7). Класс проектируемого сооружения согласно ГОСТ 27751-2014 – КС-2. Соответствует.
2.	СП 20.13330.2016 "СНиП 2.01.07-85 Нагрузки и воздействия". Разделы 4 (пункт 4.2), 6 (пункты 6.2-6.7), 7, 8 (пункты 8.1.3, 8.1.4, 8.2.1, 8.2.2, 8.2.6, 8.2.7, 8.3.4, 8.3.5, 8.4.2, 8.4.5), 9, 10, 11 (пункты 11.1.1, 11.1.3, подраздел 11.2), 12, 13 (пункты 13.2, 13.5, 13.8), 15 (пункты 15.1.1, 15.1.4-15.2.2), приложения А-В, Д	4.2 Расчетное значение нагрузки следует определять как произведение ее нормативного значения на коэффициент надежности по нагрузке, соответствующий рассматриваемому предельному состоянию. Минимальные значения коэффициента надежности в основных и особых сочетаниях нагрузок определяются следующим образом: а) при расчете по предельным состояниям 1-й группы - в соответствии с 7.2, 7.3, 8.1.4, 8.2.7, 8.3.5, 8.4.5, 9.8, 10.12, разделом 11, 12.5 и 13.8; б) при расчете по предельным состояниям 2-й группы - принимаются равными единице, если в нормах проектирования конструкций и оснований не установлены другие значения; в) при расчете по особым предельным состояниям - принимают равными единице, если в действующих документах по стандартизации в области проектирования конструкций и оснований не установлены другие значения.	Строение каркасное. Несущими элементами строения является металлический каркас на болтовых соединениях. Основание под конструкцию некапитального объекта - бетонное с заглублением не более 1 м. Соответствует.
3.	СП 59.13330.2020 "СНиП 35-01-2001 Доступность зданий и сооружений для маломобильных групп населения". Разделы 1, 2, 4, 5 (пункты 5.1.2-5.1.8, 5.1.10 - 5.1.16, 5.1.17, 5.2.1-5.2.5, 5.3.1-5.3.3), 6 (пункты 6.1.1, 6.1.2, 6.1.4-6.1.6, 6.1.8, 6.1.9, 6.2.1-6.2.9, 6.2.10, 6.2.11-6.2.13, 6.2.14, 6.2.16, 6.2.19- 6.2.22, 6.2.24-6.2.32, 6.3.1-6.3.9, 6.4.1-6.4.3, 6.5.1, 6.5.2, 6.5.3, 6.5.5, 6.5.6, 6.5.9), 7, 8, , 9, приложение А.	5.1.2 На путях движения МГН не допускается применять непрозрачные калитки на навесных петлях двустороннего действия, калитки с вращающимися полотнами, вращающиеся турникеты и другие устройства, создающие препятствие для движения МГН. 5.2.1 На всех стоянках (парковках) общего пользования около или в объеме жилых, общественных (в том числе объектов физкультурно-	В планируемом к строительству Объекте не применяются непрозрачные калитки на навесных петлях, турникеты и другие устройства создающие препятствие для движения МГН. На Объекте предусматривается устройство двух специализированных машино-места для инвалидов. Расстояние от входа до специализированного

		<p>спортивного назначения, культуры и др.) и производственных зданий, зданий инженерной и транспортной инфраструктуры, а также у зон рекреации следует выделять не менее 10% машино-мест (но не менее одного места) для людей с инвалидностью, включая число специализированных машино-мест для транспортных средств (с габаритами по 5.2.4) инвалидов, в том числе передвигающихся на креслах-колясках, определять расчетом, при числе мест от общего числа:</p> <ul style="list-style-type: none"> - до 100 включительно 5%, но не менее одного места; - от 101 до 200 включительно 5 мест и дополнительно 3% числа мест свыше 100; - от 201 до 500 включительно 8 мест и дополнительно 2% числа мест свыше 200; - 501 и более 14 мест и дополнительно 1% числа мест свыше 500. 	<p>машино-места составляет менее 50 метров.</p> <p>Соответствует.</p>
4.	<p>СП 17.13330.2017 «СНиП II-26-76 Кровли. Разделы 1, 4 (пункты 4.1 – 4.3, 4.5, 4.6, 4.8, 4.10 – 4.13, 4.15), 5, 6 – 8, 9 (пункты 9.3, 9.5 – 9.7, 9.9 – 9.14).</p>	<p>4.2 При проектировании кровель также необходимо соблюдать требования СП 54.13330, СП 56.13330, СП 118.13330, правил по охране труда [4], техники безопасности [5], [6], учитывать огнестойкость и пожарную опасность конструкций крыши [2].</p>	<p>Кровля – скатная, ПВХ материал с PVDF покрытием, класс горючести – Г-1, группа воспламеняемости В2.</p> <p>Соответствует.</p>

** Обоснование соблюдения требований с учетом постановления Правительства Российской Федерации от 28.05.2021 № 815 «Об утверждении перечня национальных стандартов и сводов правил (частей таких стандартов и сводов правил), в результате применения которых на обязательной основе обеспечивается соблюдение требований Федерального закона «Технический регламент о безопасности зданий и сооружений», и о признании утратившим силу постановления Правительства Российской Федерации от 4 июля 2020 г. № 985» со ссылкой на нормативно правовое законодательство и/или специальные технические условия / согласования уполномоченных органов (организаций).

Федеральный закон «Технический регламент о требованиях пожарной безопасности» от 22.07.2008 №123-ФЗ

Требования технического регламента (обосновывается в случае применения для планируемого отклонения)	Обоснование соблюдения требования со ссылкой на нормативно-правовое законодательство и/или специальные технические условия / согласования уполномоченных органов (организаций).
Требования к документации при планировке территорий поселений и городских округов	Не требуется
Размещение взрывопожароопасных объектов на территориях поселений и городских округов	Не требуется
Противопожарное водоснабжение поселений и городских округов	Соблюдается, с учетом: - территории населенных пунктов должны быть оборудованы наружным противопожарным водопроводом, обеспечивающим требуемый расход воды на пожаротушение зданий и сооружений. При этом расстановка пожарных гидрантов на водопроводной сети должна обеспечивать пожаротушение любого обслуживаемого данной сетью здания и сооружения. - тушение пожаров производится от сети противопожарного водопровода предусмотренного проектной документацией - для физкультурно-оздоровительные комплексы и спортивно-тренировочные учреждения с помещениями без трибун для зрителей (класс функциональной пожарной опасности Ф3.6) расход воды на один пожар должен приниматься по таблице 2 СП 8.13130.2020
Противопожарные расстояния между зданиями, сооружениями и лесничествами	Противопожарные расстояния между зданиями, сооружениями должны обеспечивать нераспространение пожара на соседние здания, сооружения
Противопожарные расстояния от зданий и сооружений складов нефти и нефтепродуктов до граничащих с ними объектов защиты	Не требуется
Противопожарные расстояния от зданий и сооружений автозаправочных станций до граничащих с ними объектов защиты	Не требуется
Противопожарные расстояния от резервуаров сжиженных углеводородных газов до зданий и сооружений	Не требуется
Противопожарные расстояния от газопроводов, нефтепроводов, нефтепродуктопроводов, конденсатопроводов до соседних объектов защиты	Не требуется
ОБЩИЕ ТРЕБОВАНИЯ ПОЖАРНОЙ БЕЗОПАСНОСТИ К ПОСЕЛЕНИЯМ И ГОРОДСКИМ ОКРУГАМ ПО РАЗМЕЩЕНИЮ ПОДРАЗДЕЛЕНИЙ ПОЖАРНОЙ ОХРАНЫ	Не разрабатываются

<p>Требования к проектной документации на объекты строительства</p>	<p>Проектная документация на здания, сооружения, строительные конструкции, инженерное оборудование и строительные материалы должна содержать пожарно-технические характеристики, предусмотренные настоящим Федеральным законом.</p> <p>Для зданий, сооружений, для которых отсутствуют нормативные требования пожарной безопасности, на основе требований настоящего Федерального закона должны быть разработаны специальные технические условия, отражающие специфику обеспечения их пожарной безопасности и содержащие комплекс необходимых инженерно-технических и организационных мероприятий по обеспечению пожарной безопасности.</p>
<p>Нормативное значение пожарного риска для зданий и сооружений</p>	<p>Индивидуальный пожарный риск в зданиях и сооружениях не должен превышать значение одной миллионной в год при размещении отдельного человека в наиболее удаленной от выхода из здания и сооружения точке.</p> <p>Риск гибели людей в результате воздействия опасных факторов пожара должен определяться с учетом функционирования систем обеспечения пожарной безопасности зданий и сооружений.</p>
<p>Требования пожарной безопасности при проектировании, реконструкции и изменении функционального назначения зданий и сооружений</p>	<p>Конструктивные, объемно-планировочные и инженерно-технические решения зданий и сооружений, предусмотренные проектной документацией разрабатываемой на последующих стадиях проектирования, должны обеспечивать в случае пожара:</p> <ul style="list-style-type: none"> - эвакуацию людей в безопасную зону до нанесения вреда их жизни и здоровью вследствие воздействия опасных факторов пожара; - возможность проведения мероприятий по спасению людей; - возможность доступа личного состава подразделений пожарной охраны и доставки средств пожаротушения в любое помещение зданий и сооружений; - возможность подачи огнетушащих веществ в очаг пожара; - нераспространение пожара на соседние здания и сооружения.
<p>Требования к функциональным характеристикам систем обеспечения пожарной безопасности зданий и сооружений</p>	<p>Системы противопожарной защиты зданий и сооружений должны обеспечивать возможность эвакуации людей в безопасную зону до наступления предельно допустимых значений опасных факторов пожара.</p>
<p>Требования пожарной безопасности к электроустановкам зданий и сооружений</p>	<ul style="list-style-type: none"> - электроустановки зданий и сооружений должны соответствовать классу пожаровзрывоопасной зоны, в которой они установлены, а также категории и группе горючей смеси; - кабельные линии и электропроводка систем противопожарной защиты, средств обеспечения деятельности подразделений пожарной охраны,

	<p>систем обнаружения пожара, оповещения и управления эвакуацией людей при пожаре, аварийного освещения на путях эвакуации, аварийной вентиляции и противодымной защиты, автоматического пожаротушения, внутреннего противопожарного водопровода, лифтов для транспортировки подразделений пожарной охраны в зданиях и сооружениях должны сохранять работоспособность в условиях пожара в течение времени, необходимого для выполнения их функций;</p> <ul style="list-style-type: none"> - кабели, прокладываемые открыто, должны быть не распространяющими горение; - светильники аварийного освещения на путях эвакуации с автономными источниками питания должны быть обеспечены устройствами для проверки их работоспособности при имитации отключения основного источника питания. Ресурс работы автономного источника питания должен обеспечивать аварийное освещение на путях эвакуации в течение расчетного времени эвакуации людей в безопасную зону.
Требования к системам автоматического пожаротушения и системам пожарной сигнализации	<p>Статья 83 №123-ФЗ Перечень зданий, сооружений, помещений и оборудования, подлежащих защите автоматическими установками пожаротушения (АУП) и системами пожарной сигнализации (СПС) определяется с учетом положений: - СП 486.1311500.2020</p>
Требования пожарной безопасности к системам оповещения людей о пожаре и управления эвакуацией людей в зданиях и сооружениях	<p>Статья 84 №123-ФЗ СП 3.13130.2009 «Системы противопожарной защиты. Система оповещения и управления эвакуацией людей при пожаре. Требования пожарной безопасности»</p>
Требования к системам противодымной защиты зданий и сооружений	<p>В зависимости от объемно-планировочных и конструктивных решений системы приточно-вытяжной противодымной вентиляции зданий и сооружений должны выполняться с естественным или механическим способом побуждения. Независимо от способа побуждения система приточно-вытяжной противодымной вентиляции должна иметь автоматический и дистанционный ручной привод исполнительных механизмов и устройств противодымной вентиляции. Объемно-планировочные решения зданий и сооружений в совокупности с системой противодымной защиты должны обеспечивать предотвращение или ограничение распространения продуктов горения за пределы помещения и (или) пожарного отсека, секции для обеспечения безопасной эвакуации людей</p>
Требования к внутреннему противопожарному водоснабжению	<p>Статья 86 №123-ФЗ</p>

	согласно требованиям таблицы 7.2 СП 10.13130.2020 для складских корпусов, должен быть предусмотрен внутренний противопожарный водопровод с расходом воды - 1 струя по 2,5 л/с.
Требования к огнестойкости и пожарной опасности зданий, сооружений и пожарных отсеков	выполнения требований СП 2.13130.2020 Системы противопожарной защиты. Обеспечение огнестойкости объектов защиты»: Степень огнестойкости-V; Класс конструктивной пожарной опасности – С3; Класс функциональной пожарной опасности – Ф3.6
Требования к ограничению распространения пожара в зданиях, сооружениях, пожарных отсеках	части зданий, сооружений, пожарных отсеков, а также помещения различных классов функциональной пожарной опасности должны быть разделены между собой ограждающими конструкциями с нормируемыми пределами огнестойкости и классами конструктивной пожарной опасности или противопожарными преградами. Требования к таким ограждающим конструкциям и типам противопожарных преград устанавливаются с учетом классов функциональной пожарной опасности помещений, величины пожарной нагрузки, степени огнестойкости и класса конструктивной пожарной опасности здания, сооружения, пожарного отсека; - пределы огнестойкости и типы строительных конструкций, выполняющих функции противопожарных преград, соответствующие им типы заполнения проемов и тамбур-шлюзов принять согласно требованиям таблицы 23 №123-ФЗ; - пределы огнестойкости для соответствующих типов заполнения проемов в противопожарных преградах принять согласно требованиям таблицы 24 №123-ФЗ.
Требования пожарной безопасности к эвакуационным путям, эвакуационным и аварийным выходам	Статья 89 №123-ФЗ выполнения требований СП 1.13130.2020 "Системы противопожарной защиты Эвакуационные пути и выходы" - применения строительных материалов на путях эвакуации согласно таблице 28 №123-ФЗ.
Обеспечение деятельности пожарных подразделений	Для обеспечения деятельности пожарных подразделений при тушении возможного пожара и проведения спасательных работ должны быть предусмотрены мероприятия по устройству: - проездов и подъездных путей для доступа пожарных подразделений; - наружного противопожарного водопровода; - внутреннего противопожарного водопровода; - противодымной вентиляции; - доступа личного состава подразделений пожарной охраны во все помещения объектов защиты.
Оснащение помещений, зданий и сооружений, оборудованных системами оповещения и	Помещения, здания и сооружения, в которых предусмотрена система оповещения и управления

управления эвакуацией людей при пожаре, автоматическими установками пожарной сигнализации и (или) пожаротушения	эвакуацией людей при пожаре, оборудуются автоматическими установками пожарной сигнализации и (или) пожаротушения в соответствии с уровнем пожарной опасности помещений, зданий и сооружений на основе анализа пожарного риска. Перечень объектов, подлежащих оснащению указанными установками, устанавливается нормативными документами по пожарной безопасности. Автоматические установки пожарной сигнализации, пожаротушения должны быть оборудованы источниками бесперебойного электропитания.
ТРЕБОВАНИЯ ПОЖАРНОЙ БЕЗОПАСНОСТИ К ПРОИЗВОДСТВЕННЫМ ОБЪЕКТАМ (ст.92-ст.93.1)	Не требуется
ТРЕБОВАНИЯ К РАЗМЕЩЕНИЮ ПОЖАРНЫХ ДЕПО, ДОРОГАМ, ВЪЕЗДАМ (ВЫЕЗДАМ) И ПРОЕЗДАМ, ИСТОЧНИКАМ ВОДОСНАБЖЕНИЯ НА ТЕРРИТОРИИ ПРОИЗВОДСТВЕННОГО ОБЪЕКТА (ст.97-ст.100)	Не требуется

5. Заключение

Предоставление разрешения на условно разрешенный вид использования - «Спорт 5.1» для земельного участка с кадастровым номером 50:22:0010103:67, расположенного по адресу: Московская область, р-н Люберецкий, г. Люберцы, ул. Л. Толстого, дом 2 А, с целью размещение некапитального объекта – физкультурно-оздоровительного комплекса не нарушает требования технических регламентов и соответствует требованиям экологических, санитарно-гигиенических, противопожарных и иных норм, действующих на территории Российской Федерации, обеспечивают безопасную для жизни и здоровья людей эксплуатацию объекта.

ГИП – Кистанов А.Г.



подпись